

с бронзовыми предметами находились и вещи из железа. Курган и обе могилы принадлежат так называемой кобанской культуре, почти современной погребениям в каменных ящиках.

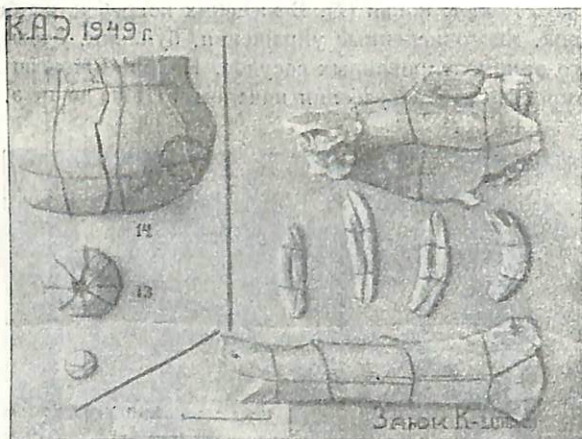


Рис. 3. Тризна

Экспедиция 1949 г. является частью задуманного Кабардинским научно-исследовательским институтом обследования территории КАССР, причем, как видно из изложенного, обследованию подверглись северные и западные части Кабарды. Экспедиция за месяц исследовала 55 объектов, а именно: 26 селищ и городищ, 7 пещер, 7 курганов, 10 каменных ящиков, 3 могилы и 2 менгира. В нашем кратком очерке не все это было упомянуто. Подробный отчет находится в печати.

Проф. К. Е. Гриневич

В Институте истории им. акад. И. А. Джавахишвили АН Груз. ССР

На протяжении ряда лет плодотворно работал над проблемами истории Грузии, Кавказа и Ближнего Востока руководитель Института покойный академик С. Н. Джанашиа. В последние годы своей жизни он опубликовал несколько исследований, в которых по-новому были поставлены и разрешены важнейшие проблемы. Впервые нашли в них марксистско-ленинское научное освещение, в частности, проблемы генезиса грузинской государственности и грузинского феодализма. С. Н. Джанашиа определил социальный строй древней Иберии и Колхиды в начале нашей эры как в основном рабовладельческий. Это определение блестяще подтвердилось в результате археологических раскопок в Мцхете — древней столице Иберии. Ряд других работ С. Джанашиа посвящен исторической географии Грузии и Кавказа древнейшего периода. К ним относятся «К политической географии иберского (картлийского) царства в древнейший период»¹, «Париадр, Скидис, Мосхийские горы»², «К вопросу о древнейших культурно-политических центрах восточногрузинского государства»³, «Фасид»⁴.

¹ «Сообщения АН Груз. ССР», 1942, т. III, № 7.

² Там же.

³ ИИЯИМК, XIII (1943).

⁴ ИИЯИМК, X (1941).

и др. Проблеме этногенеза грузинских и кавказских племен посвящен также ряд исследований: «Тубал-Табал, Тибарен, Ибер»¹, «Древнейшее национальное предание о первоначальном расселении грузинских племен в свете истории Ближнего Востока»², «Из истории месхского племени»³, «Античная схема кавказских этнархов и эпонимов»⁴ и др. Все эти работы безвременно скончавшегося ученого образуют внушительный фонд грузинской советской школы истории древнего мира⁵. Недавно вышел первый том собрания его сочинений, за которым в ближайшие два года должны последовать и остальные.

Много поработал над изучением языков и истории ряда древневосточных стран покойный П. Н. Ушаков, старший научный сотрудник Института. Часть его работ опубликована: «Эпиграфические памятники Лидии»⁶, «Хеттская проблема. К вопросу о генезисе и взаимоотношениях индоевропейских и картвельских языков»⁷, «Древнейшие народы Грузии и новые археологические открытия»⁸, «Проблемы древнейшего населения Малой Азии, Кавказа и Эгеиды»⁹, «К походам урартийцев в Закавказье в IX и VIII вв. до н. э.»¹⁰ и др. В этих работах заключается ряд ценных наблюдений, имеющих большое значение для изучения языков и истории древнейшего населения Ближнего Востока. П. Н. Ушаков дает также развернутую критику концепций ряда буржуазных ориенталистов, которые пытаются находить во всех языках древней Малой Азии индоевропейские элементы и создают «теории» об индоевропейских правящих слоях древнейшего населения этих стран. Остались у П. Н. Ушакова и неопубликованные работы: «Колхи и Колхида» и др.

С 1944 г. в Институте работает ст. научн. сотр. Г. А. Меликишвили. Его диссертация («Возникновение Урартского царства») и дальнейшие труды посвящены истории Урарту и древнейшего Закавказья. Из них можно назвать: «Некоторые политические и этнические образования Наири-Урарту», «О возникновении стиля урартских и ассирийских исторических надписей», «Некоторые вопросы ассиро-урартских взаимоотношений в эпоху Русы I — Саргона II», «Политические и этнические образования Южного Закавказья в ассирийских и урартских источниках», «Северо-восточные районы Хеттской империи», «Народы Наири-Урарту»¹¹.

Работа «Северо-восточные районы Хеттской империи» посвящена вопросам этнического состава и социально-политической истории населения указанных районов. В этом аспекте изучены крупные племенные объединения, встречающиеся в этих районах. Выявлены факты, свидетельствующие о близости этого населения с кавказским этническим миром. Показана значительная роль, которую играли указанные политические и этнические объединения в политической жизни хетто-субарских государственных образований. Освещены также вопросы хозяйства и социального строя.

Археологические исследования, всегда занимавшие одно из важнейших мест в работе Института, охватывают все новые объекты, расширяют территориальный и хронологический диапазон изучаемых памятников.

¹ ИИЯИМК, I (1937).

² ИИЯИМК, V—VI, (1940).

³ Печатные тезисы III сессии АН Груз. ССР, 1942.

⁴ «Сообщения АН Груз. ССР», 1943, т. IV, № 4.

⁵ Более полный перечень трудов акад. Джанашиа см. в некрологе в ВАН СССР, 1948, № 12; полную библиографию его опубликованных трудов см. в сборнике, посвященном его памяти, издавшем АН Груз. ССР в 1949 г.

⁶ ВДИ, 1940, №№ 3—4.

⁷ «Труды Тбилисского гос. университета им. Ш. В. Сталина», т. XVIII (1941).

⁸ «Бюллетень Гос. музея Грузии», 1940, т. X—В.

⁹ ВДИ, 1939, № 4.

¹⁰ ВДИ, 1946, № 2.

¹¹ Отдельные части этих работ опубликованы в ежегодниках Института истории АН Груз. ССР («Аналеби», т. I, 1947; «Мимомхилвели», т. I, 1949), в «Сообщениях АН Груз. ССР», 1946, т. VII, № 6, а также в ВДИ, 1947, № 4; 1948, № 2; 1949, № 1.

В 1949 г. была закончена подготовка к печати первого тома «Трудов Мцхетской археологической экспедиции» — серии, основанной по инициативе руководителя этой экспедиции, акад. С. Н. Джанашиа. В этом солидном сборнике (С. Н. Джанашиа, Г. Ф. Гобеджишвили, А. Н. Каландадзе, А. Апакидзе и Г. А. Ломтатидзе) подытожены в виде пространных предварительных научных отчетов, общего обзора и вводной статьи важнейшие результаты раскопок 1937—1938, 1940—1941 и 1943—1946 гг. у Армазисхеви, где, как известно, вскрыты первоклассные археологические памятники, имеющие громадное значение для истории античной Грузии, ее социального строя и государственности, ее культуры, письменности, искусства и т. д. Том будет богато иллюстрирован (акварель, графика, фотоснимки).

* * *

В 1948 и 1949 гг. сотрудники Института добились немалых успехов во время археологических раскопок. Тут мы остановимся лишь на тех из них, которые касаются дофеодальных археологических памятников.

Багинетский отряд Мцхетской экспедиции (А. А п а к и д з е) в 1948 г. выявил самое позднее сооружение Багинети — кремль древнего Армазихе, под которым оказался более ранний слой, полностью перегоревший от пожара. Разведками отряда около ст. Загас обнаружены крупные каменные блоки с греческими буквами, аналогичные найденным А. Н. К а л а н д а д з е в 1938 г. Повидимому, именно здесь проходила внешняя оборонительная стена древней Мцхета. Вполне вероятно также, что найденная в XIX в. известная плита с «надписью Веспасиана» связана именно с этой частью стены.

В отчете Самтаврского отряда Мцхетской экспедиции (А. Н. К а л а н д а д з е) обобщены результаты раскопок 68 погребений, в том числе грунтовых погребений позднебронзовой и раннежелезной поры, черепичного ящика и каменных ящиков I—III вв. н. э. и каменных ящиков раннего средневековья. Здесь были обнаружены керамические изделия, бронзовое и железное оружие (мечи, кинжалы, копья, стрелы), бронзовый молоткообразный инструмент чеканщика (?), перстни с геммами, булавки, бусы и т. д. Установлено наличие каменных ящиков в том слое могильника, где обычно господствуют грунтовые погребения. Тем самым датировка древнейших каменных ящиков в Самтавро отодвигается значительно глубже.

Экспедиция в Вани, в нижней Имеретии (Н. В. Х о ш т а р и а), открыла погребение девочки (саркофаг) с богатым инвентарем. Здесь интересна, в частности, серебряная чаша с гравированными знаками. Погребение датируется IV—III вв. до н. э. Погребенная девочка (кость изучен, пол и возраст определены действ. чл. АН Груз. ССР А. Натипшвили) принадлежала к верхушке общества, быть может, к семье местного правителя — эристава, резиденция которого находилась в самом Вани.

Экспедицией найдена также скульптура женского божества, древнее «марани» (подземное винохранилище) и т. д.

Горно-Рачинской экспедицией (Г. Ф. Г о б е д ж и ш в и л и) проводились дополнительные раскопки могильника в Брили, в окрестностях сел. Геби Овийского района. Таким образом, окончательно устанавливается наличие трех слоев в Брильском могильнике: нижнего (VIII—VII вв. до н. э.), среднего (VI—IV вв. до н. э.), верхнего — (вплоть до III в. н. э.). Инвентарь погребений первого слоя — кинжальные клинки, наконечники копий и декоративные вислообушные топоры (из сурьмяной бронзы) — аналогичен инвентарю северокавказских могильников (Фаскау и др.), датируемых некоторыми авторами периодом средней бронзы. Разведанные поблизости остатки древних горных выработок (сурьмы) и рудоплавильных печей свидетельствуют о том, что предметы из сурьмяной бронзы — продукция местных металлургов. Второй слой дает «скифский» инвентарь: короткие железные мечи и топоры. Привлекая обильный параллельный материал из Самтаврского могильника, Г. Ф. Гобеджишвили высказывает предположение, что, может быть, предметы этого типа проникли в Скифию через Закавказье или же из самого Закавказья. С другой стороны,

здесь же обнаружены и предметы из Скифии и Боспорского царства. В общем же культура, представленная в брильских погребениях, принадлежит на всем протяжении одному и тому же коренному населению, тесно связанному с населением как равнинной Колхиды, так и Иберии.

* * *

В 1949 г. в Рустави Г. А. Ломтатидзе раскапывал могильник на правом берегу р. Куры. Одним из важнейших результатов раскопок надо считать выявление архаичного слоя с грунтовыми погребениями первой половины и середины I тысячелетия до н. э. (черно-серая керамика, бронзовые кинжалы и копья, железный кинжал, «скифские» бронзовые стрелы, большая одночленная фибула и т. д.), что значительно отодвигает вглубь возраст этого поселения. Инвентарь погребений первых веков нашей эры перекликается с инвентарем Самтавских и Армазисхевских каменных ящиков III—V вв. н. э. (золотые украшения, стеклянные сосуды и т. д.).

В Вашиари (Махарадзевский район) Г. Ф. Гобеджишвили раскапывал развалины одного из укрепленных городов древней Лазики. Город был расположен на плато, омываемом двумя реками. Намечаются внешняя оборонительная стена и вышгород. Внутри последнего выявлены культовые сооружения, «марани», водопровод и т. д. В культовых сооружениях базиличного типа обнаружены фрагменты искусно обработанных мраморных капителей и карнизов, колонн из песчаника, капителей с аканфом. Вскрыт ряд разграбленных погребений и одно погребение с золотыми украшениями V—VII вв. н. э. Эту датировку подтверждают стиль и технические приемы сооружений.

В Уреки (того же Махарадзевского района) Н. В. Хоштария нашел в песчаных днах несколько слоев с остатками своеобразных поселений. Местная керамика содержит как обычные, так и новые для Западной Грузии формы. Найдены зернотерки, грузила, металлические предметы, украшения из серебра и т. д. Обнаружено много предметов позднебронзовой и античной культур. Последние дают дополнительный материал к находкам предыдущих лет (богатому погребальному инвентарю III в. н. э., содержащему золотые и серебряные украшения с камнями, серебряную и стеклянную посуду, обломки погребальной урны и т. д.).

Археологами — сотрудниками института написан ряд исследований по отдельным памятникам и видам погребального инвентаря, раскопанным Мцхетской экспедицией в предыдущие годы. Подготовлены к печати следующие работы: о бронзовых булавах, являющихся одним из наиболее характерных и датирующих элементов инвентаря древнейших погребений Самтавро (Н. И. Окропидзе)¹, о стеклянной чаше с изображением павлина, дерева и надписью из каменного ящика IV—V вв. н. э. в Самтавро (Н. Н. Угрелидзе)²; монография о бронзовом оружии Самтавро (Г. А. Ломтатидзе)³.

Опубликована статья И. Н. Цицишвили «К изучению Мцхетской античной черепицы»⁴, в которой изучается крупная желобчатая и плоская (с загнутыми краями) черепица, весьма часто встречаемая как в Самтавро, так и в Армазисхеви и Багинети. Периодом особо интенсивного применения этого материала надо считать I—III вв. н. э., самые же ранние образцы относятся к III в. до н. э. Интересны «знаки мастеров» на черепицах; многие из них схожи с заглавными буквами древнегрузинского алфавита. Изученный материал вполне подтверждает сообщение Страбона о строительном искусстве Иберии.

Специальная работа посвящена тем же автором гробнице II—III вв. н. э., открытой Мцхетской экспедицией в Багинети⁵. Эта большая гробница (3 × 3 м) состоит из

1 Печатается в ежегоднике института «Мимомхилвели», т. II.

2 Там же.

3 Печатается отдельной книгой в издании АН Груз. ССР.

4 В «Сообщениях АН Груз. ССР», 1948, № 8.

5 Печатается в «Сообщениях АН Груз. ССР».

квадратной камеры и сеней со ступеньками, вырубленными в скале. Стены построены из плитняка на известковом растворе; облицовка состоит из крупных тесаных квадров сухой кладки, скрепленных залитыми свинцом железными скобами. Перекрытие, можно полагать, имело ложный уступчатый свод. Найдены фрагменты карниза и фриза изящной профилировки и обломки живописи. Гробница датируется в основном по строительным приемам и схеме сооружения. Она близка к боспорским склепам римского времени. Есть предположение, что данная гробница является усыпальницей одного из царей Иберии, резиденция которых находилась тогда в Армазнице (нын. Багинети).

Опубликованы также статьи: «Краткий отчет о раскопках в Вапи 1947 г.» (Н. В. Хоштария)¹; «Новый могильник в Мцхета» (А. Н. Каландадзе)² и «О находке бронзового клада в Гоголсейубани» (Г. Н. Чубинишвили)³.

* * *

План института на 1950 г. предусматривает полевую археологическую работу (раскопки и разведки), между прочим, в следующих пунктах: Рустави, Уджарма, Уреки, Брили, Вапи, Шорапани, Вашнари. Уджарма — развалины позднеантичного и раннефеодалного укрепленного города, связываемые национальными историческими источниками с именем известного картлийского царя Вахтанга Горгасали (вторая половина V в.). Шорапани — развалины пограничной (между Иберией и Колхидой) крепости, хорошо известной античным писателям.

Должен быть подготовлен к печати второй том «Трудов Мцхетской археологической экспедиции», в который войдут отчеты по раскопкам в Самтавро за 1938—1941 и 1946—1948 гг. Как известно, многочисленный и разнообразный погребальный инвентарь этого одного из крупнейших могильников Кавказа (XVI в. до н. э.— VII в. н. э.) дает замечательный материал для изучения не только материальной культуры, но и древнейшей и древней истории Восточной Грузии.

В институте ведется работа также по составлению университетского учебника по археологии Грузии (Г. Ф. Гобеджишвили, Н. В. Хоштария, Г. А. Ломтатидзе). В 1949 г. написан раздел о позднебронзовой и раннежелезной эпохах, а в 1950 г. будет написан раздел «Памятники античной эпохи в Грузии».

Г. А. Ломтатидзе и Г. А. Меликишвили.

¹ «Мимомхилвели», 1949, т. I.

² Там же.

³ Там же.