

ОБРАЗ ПСИХИЧЕСКОГО СОСТОЯНИЯ¹

© 2013 г. А. О. Прохоров

*Доктор психологических наук, профессор, зав. кафедрой общей психологии Казанского (Приволжского) федерального университета, Казань;
e-mail: alprokhor1011@gmail.com*

Рассматриваются феноменологические особенности, структурная организация образа психического состояния, динамика и связь с личностными свойствами. Установлено, что субъективная идентификация образов состояний сохраняется при изменении временных диапазонов. Выявлены инвариантные структуры образа состояния, способствующие его сохранению во времени. Показано, что специфика проявления образов психических состояний во временном континууме “прошлое–настоящее–будущее” зависит от уровня психической активности, модальности состояния и свойств личности.

Ключевые слова: образ психического состояния, динамика, время, структура, интенсивность, устойчивость, свойство.

Категория “психическое состояние” относится к базовым категориям психических явлений. Однако ряд основных положений этой категории недостаточно разработан. В связи с этим фундаментальное значение приобретает изучение “чувственной ткани” (по А.Н. Леонтьеву) – образа психического состояния. Вопрос заключается в том, как отображается (отражается) психическое состояние в сознании субъекта? В чём специфика образа психического состояния? Каковы механизмы возникновения образа психического состояния, особенности его динамики и др.?

Успешные попытки изучения образа психического состояния и роли образа в саморегуляции предпринимались Л.Г. Дикой и её учениками [2–4]. Ими было установлено, что в регуляторном процессе образ психического состояния выполняет особую роль, т.к. в нем представлены различные формы и уровни отражения человеком своего состояния, а также отображается деятельность по саморегуляции этого состояния. Л.Г. Дикая определяет образ текущего состояния как “системное чувство”, благодаря которому отражается не только внешняя среда организма, но и внутренняя – в форме многообразия interoцептивных ощущений. Ею делается вывод о том, что образ психического состояния имеет ряд свойств, присущих перцептивному образу окружающего мира, таких как целостность, интегральность, полифункциона-

льность и процессуальность [4]. В своих исследованиях функциональность образа отмечает также Т.Э.Дж. Ричардсон [13].

В изучении образа мы исходим из следующих концептуальных представлений. На наш взгляд, образ состояния, в отличие от предметного образа, вслед за Л.Г. Дикой может рассматриваться как структура, в которой слиты воедино знание, переживание и отношение, где знание раскрывается на основе консолидации внутренних ощущений и субъективного опыта, переживание связано с осознанностью и рефлексивностью, а отношение выражает, с одной стороны, зависимость образа состояния от ситуаций и внутренних механизмов его возникновения, и, с другой стороны, влияние образа состояния на регуляторные процессы жизнедеятельности субъекта (планирование, целеполагание, коррекцию и пр.).

Образ психического состояния связан с сенсорно-перцептивными процессами (впечатлением, ощущением, восприятием), структурами субъективного опыта вкупе с представлениями (вторичными образами) и памятью, а также с переживаниями, рефлексией, осознанием и смысловыми структурами. Именно в переживании на основе ощущений и рефлексии субъекту дается реальность его психического состояния. Переживание определяет и закрепляет психический образ состояния, интенсивность (яркость) его проявления, тогда как рефлексия устанавливает границы

¹ Работа выполнена при финансовой поддержке РГНФ (проект № 10-06-00074а)

образа, его близость и соответствие актуально переживаемому состоянию.

Механизмы, приводящие к возникновению и закреплению образа психического состояния, на наш взгляд, следующие. Внутренние ощущения и впечатления, вызванные событиями и ситуациями, переживаемыми субъектом, проходя этап сличения с содержанием прошлого опыта, превращаются в образ. Подобно тому, как возникает и закрепляется предметный образ в процессе восприятия, образ психического состояния фиксируется и закрепляется в структурах памяти во время переживания человеком данного состояния, формируя субъективный опыт. Этот процесс связан с осознанием и рефлексией; в него также включены смысловые структуры сознания.

При своем означивании психическое состояние частично объективируется, становясь объектом рефлексии. Результатом рефлексии и означивания является не только придание психическому состоянию конкретного значения, но и появление его образа, который специфичен и отличается от образов объектов внешнего мира. Его особенности: отсутствие предметности, большая выраженность аспекта переживания, отсутствие яркости, когда образ маскируется в предметном мире, стремится раствориться в нем.

Образ психического состояния только при значительной рефлексивной работе и осознанности психического состояния становится полноценным объектом образа мира субъекта. При этом образ психического состояния не только становится более ярким и осмысленным, но и приобретает новые отношения и объектные качества, связывающие его с образами других объектов.

Отметим, что движением “снизу вверх” (от ощущений к образу) не исчерпывается данный процесс: одновременно существует и обратное движение “сверху вниз”, от структур сознания к ощущению, где происходит распознавание образа состояния, через возникшую конфигурацию ощущений. Уже на начальной стадии, связанной с переживанием ситуации, события, включаются механизмы сличения возникшей пространственной структуры состояния с образными схемами, являющимися компонентами ментальных репрезентаций. Это апперцепция – узнавание, установление тождества представлений, хранящихся в виде ментальных репрезентаций в субъективном опыте, с актуализированным состоянием. Подобные механизмы ментальных репрезентаций, как показано в исследованиях Е.А. Сергиенко, складываются уже в младенческом возрасте, представляя

собой антиципирующие схемы (ядро знания) в самих репрезентациях [14].

Субъективный образ психического состояния раскрывается в трех проекциях: прошлое (в представлении о состоянии), настоящее (образ актуального состояния, возникающий вследствие восприятия собственного состояния “здесь и сейчас”) и будущее (образ будущего, например, желаемого состояния). Образ состояния характеризуется структурой, представляющей собой форму перцептивного образования, объединяющей и отражающей пространственно-временные и функциональные отношения между компонентами состояния, а также иерархической организацией, интенсивностью, качеством, модальностью и функциональностью. Он относительно стабилен, в его структуре существуют как постоянные, так и вариативные составляющие.

Содержание образа представляет собой результат отражения накопленного опыта переживания данного состояния при различных обстоятельствах, ситуациях и событиях, в которых находился субъект. Отраженные компоненты психического состояния закрепляются в сознании в определенном сочетании, формируя структуру, изоморфную реальному состоянию. Закрепляясь в структурах памяти, образ становится структурным элементом субъективного опыта переживания состояний.

С одной стороны, образ является составляющей единицей субъективного опыта, с другой стороны, он сам хранит в себе опыт, который служит информационной базой для человека. Образ некогда переживаемого состояния можно назвать представлением или образом памяти, функция которого заключается в связывании образа в текущем времени с прошлым и будущим.

Относя образ состояния, переживаемого в прошлом, к представлениям, мы тем самым подчеркиваем наличие субъективного опыта, хранящегося в структурах памяти. Память фиксирует все тонкости, нюансы, особенности протекания, переживания состояния, а также его образ, сформированный с помощью сознания и процессов рефлексии. То есть формирование образа происходит за счет фиксации в памяти временных и пространственных (структурных) особенностей переживаемого актуального состояния. Механизм подобной фиксации описан в работах *A.D. Baddeley* и *G. Hitch*, а также *S.M. Kosslyn* [18, 19].

Специфика протекания состояния определяется содержанием опыта переживания данного состояния, то есть в памяти “всплывает” неко-

гда сформированный образ этого психического состояния. Можно полагать, что формирование образа актуального состояния проходит под влиянием уже имеющегося представления о данном состоянии, образа памяти, составляющего индивидуальный опыт. При этом образ в то же время сам становится представлением, закрепляясь в памяти и обогащая опыт.

Отметим, что в субъективном опыте фиксируются структуры пространства, времени, скорости изменения (движения) и интенсивности психического состояния. Опыт проецируется на актуальное собственное состояние. Субъектом воспринимаются характеристики состояния со стороны поведенческих, психологических, физиологических и др. показателей, придаётся форма этому разнообразию: возникает образ состояния, определяется его качество. Субъект структурирует пространство состояния, создается система отсчёта (ориентиры), т.к. пространство только тогда и есть, когда оно структурировано [16]. В этом случае появляется мера, движение по “собственной шкале” дает возможность оценить пространство состояния, что субъективно выражается в качественной определенности тех или иных составляющих, входящих в образ состояния, при переживании интенсивности их проявления.

Переживание длительности (“дления”) и изменения психического состояния создает включающий в себя различные характеристики ряда (временные интервалы, последовательность, длительность, дискретность, циклы и пр.) временной ряд образа, задачей которого является интеграция пространственных характеристик (параметров состояния) в единое образование – образ состояния. Опираясь на свою способность интегрировать временной континуум, субъект развертывает актуальный образ состояния в прошлом и в будущем, оперирует им в настоящем.

В этом контексте содержание субъективного опыта представляет собой относительно устойчивую пространственно-временную структуру отображаемого состояния, осознаваемую субъектом как определенное качество. Фиксация в опыте структур пространства, интенсивности, качества и модальности психического состояния в виде образа опосредуется переживаниями и рефлексивными процессами субъекта.

В семантическое поле понятия “образ психического состояния” входят пространственные и временные характеристики, перцепция и форма, сходство и копия, “репрезентация в уме”, воспроизведение, “мысленная картинка” и др. [6, 12, 13, 15]. Вкупе с высказанными представлениями о

его природе и механизмах образ психического состояния может быть определён как “мысленный” образ, отражающий *совокупность перцептивных характеристик в форме структурированного сочетания психологических, соматических, поведенческих и других показателей субъекта, представленных в сознании, изоморфных переживаемому психическому состоянию*. Другими словами, образ психического состояния отображается в сознании как субъективное представление переживаемой конфигурации различных субъективных и объективных характеристик человека, возникающих вслед за актуализированным состоянием.

Взаимодействие ситуации (события), субъективного опыта, когнитивных процессов при опосредованном влиянии переживания и рефлексии приводит к формированию корреляционных образований (“конstellаций”, по Б.Г. Ананьеву) из отдельных “ведущих” составляющих психологических и соматических структур. Корреляции изменяют переживание, поведение, психические функции, вегетативные реакции, физиологические и прочие процессы субъекта. Эти изменения объективируются в сознании в виде образа психического состояния.

Образ психического состояния практически не изучен: не разработаны теоретические основания, не описаны феноменологические особенности и содержательные характеристики, нет ясности в отношении структуры и динамики его изменения в зависимости от времени-длительности, связи с личностными свойствами и др. Попытка ответить на эти вопросы представлена в данном исследовании, *целью* которого являлось изучение феноменологических и структурных особенностей образа психического состояния, а также его коррелятов со свойствами личности.

МЕТОДИКА

Изучение феномена образа психического состояния включало в себя серию проведенных автором исследований.

В первом исследовании участвовало 605 человек разного возраста, пола, профессиональной принадлежности. При изучении феноменологических характеристик образа психических состояний испытуемые в ходе репрезентации описывали состояния в различные временные диапазоны. Их просили представить образ одного и того же психического состояния во временном континууме от “минуты до года”. Были предложены часто встречающиеся неравновесные состояния разно-

го уровня психической активности. Оценивались образы следующих состояний: *радость, гнев, спокойствие, одиночество, утомление* – в диапазонах: *минута, час, день, неделя, месяц, полгода, год*. Исследование проводилось с использованием опросника “Рельеф психического состояния”, в котором выделялись 40 показателей состояния [11].

Во втором исследовании процедура проведения выглядела следующим образом. Испытуемыми выступали студенты 1–3 курсов Казанского университета (93 человека). Им давалось задание с помощью методики “Рельеф психического состояния” описать свое актуальное состояние. В последующие встречи каждый испытуемый по той же методике измерял состояние, актуальное для первого дня исследования, и оценивал, как оно переживалось им в прошлом: *неделю* назад, *месяц* назад, *год* назад, и как данное состояние переживалось бы им в будущем: *через неделю*, *через месяц*, *через год*.

Все состояния были разделены на группы по модальности и уровню психической активности (энергетическому уровню): положительные состояния высокого уровня психической активности (*радость, веселость, влюбленность, бодрость и др.*), отрицательные состояния высокого уровня психической активности (*ненависть, страх, злость и пр.*), положительные состояния среднего уровня психической активности (*спокойствие, умиротворенность, заинтересованность и др.*), отрицательные состояния среднего уровня психической активности (*безразличие, несобранность, ожидание и пр.*), отрицательные состояния низкого уровня психической активности (*утомление, грусть, апатия и др.*) [11].

В третьем исследовании изучалось влияние свойств личности на образ психического состояния. В нём приняли участие 67 человек в возрасте от 20 до 50 лет. Использовались методики: тест “Социальный интеллект” Гилфорда, методика Кеттелла, опросник Айзенка для изучения свойств темперамента [1, 9, 17]. Испытуемым были предложены следующие психические состояния: *радость, тревога, спокойствие и утомление*. От испытуемых требовалось представить данные состояния в разных временных форматах: в прошлом – *неделя, месяц, год*, в настоящем – *здесь и сейчас*, в будущем – *неделя, месяц, год*. Оценка состояний осуществлялась по опроснику “Рельеф психического состояния”. В последующем изучались взаимоотношения личностных особенностей и образов психических состояний: вычислялись линейные корреляции для каждой

из изучаемых личностных особенностей, а также количество значимых корреляций в трех временных градациях.

При обработке результатов подсчитывались средние значения, вариативность, вычислялись корреляционные отношения между показателями состояния в каждом временном диапазоне (анализировались 35 корреляционных матриц 40×40). Анализ структур образов состояний проводился по индексам, предложенным А.В. Карповым: организованность структуры (индекс ИОС), индекс когерентности структуры (ИКС), индекс дифференцированности структуры (ИДС) [7, 8].

Структурообразующие показатели определялись путем подсчета структурного веса каждого элемента образа (количество значимых положительных и отрицательных корреляций, умноженных на коэффициент значимости). Коэффициент устойчивости-неустойчивости связей образа состояния подсчитывался как отношение устойчивых связей к общему количеству значимых связей. Устойчивые связи – связи при уровне значимости коэффициентов корреляции $p \leq 0.001$; неустойчивые (гибкие) связи – при $p \leq 0.05$ [10].

На основании линейных корреляций (по Пирсону) были построены и проанализированы корреляционные плеяды. Временные ряды показателей образов состояний: в прошлом – *неделя, месяц, год*, в настоящем – *здесь и сейчас*, в будущем – *неделя, месяц, год* – сравнивались с использованием непараметрического критерия знаков [5].

РЕЗУЛЬТАТЫ И ИХ ОБСУЖДЕНИЕ

Феноменологические характеристики образа психического состояния. В результате обработки данных было установлено, что образ каждого психического состояния характеризуется определенной спецификой изменений, связанной с увеличением временного диапазона. В качестве примера рассмотрим состояния *радость, спокойствие* и *утомление* (рис. 1). На рис. 1 представлены средние значения, характеризующие интенсивность проявления образов данных состояний во временных диапазонах “минута–год”. Наиболее высокие средние значения характерны для состояния *радость*, несколько ниже – для *спокойствия* и средние характеристики во всех временных диапазонах – для *утомления*.

Образ состояния *радость* незначительно снижает свою интенсивность по мере увеличения длительности временного диапазона, но в целом рельеф изменений интенсивности образа можно

охарактеризовать как устойчивый. В каждом временном диапазоне наиболее выраженной является подструктура *переживания*, которая постепенно снижает свою интенсивность проявления в динамике времени.

Образ состояния *спокойствие* имеет стабильный характер во всех временных диапазонах. Рельеф изменений интенсивности образа однородный, границы показателей разных периодов времени практически сливаются. Значения большинства параметров находятся в пределах выше среднего.

На рис. 2 представлен образ состояния утомления. Образ утомления характеризуется снижением интенсивности в диапазонах “неделя” и “месяц”, а в диапазоне “год” его интенсивность значительно повышается. Рельеф изменений интенсивности образа неоднороден, но достаточно устойчив (не считая годового интервала). В диапазоне “год” рельеф выравнивается, значения параметров приближаются к границе среднего. Причем можно наблюдать, что в этот период практически все параметры образа значительно увеличивают свои значения, т.е. интенсивность проявления.

Условные обозначения. **1. Характеристики психических процессов:** *ощ.* – Ощущение, чувствительность к внешним воздействиям; *восп.* – четкость, осознанность восприятия; *пред.* – особенности представлений; *пам.* – память; *мыш.* – мышление; *вооб.* – воображение;

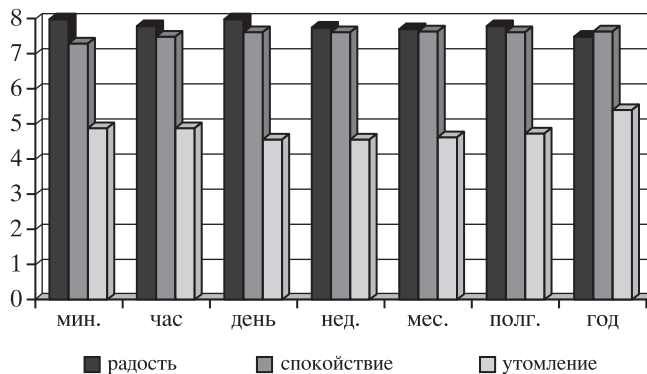


Рис. 1. Средние значения интенсивности проявления состояний *радость, спокойствие и утомление* во временных диапазонах “минута – год”.
Примечание. По оси У представлены величины интенсивности проявления состояния по 11-балльной шкале, по оси X – временные диапазоны.

речь – речь; *эмоц.* – эмоциональные процессы; *вол.* – волевые процессы; *вним.* – внимание.
2. Физиологические реакции: *темп.* – температурные ощущения; *мыш.тон.* – состояние мышечного тонуса; *коор.дв.* – координация движений; *дв.акт.* – двигательная активность; *ссс.* – сердечно-сосудистая система; *дых.* – проявления со стороны органов дыхания; *потоотд.* – состояние потоотделения; *жкт* – ощущения со стороны желудочно-кишечного тракта; *пол.рта* – состояние слизистой оболочки полости рта; *кож.покр.* – окраска кожных покровов; **3. Характеристики**

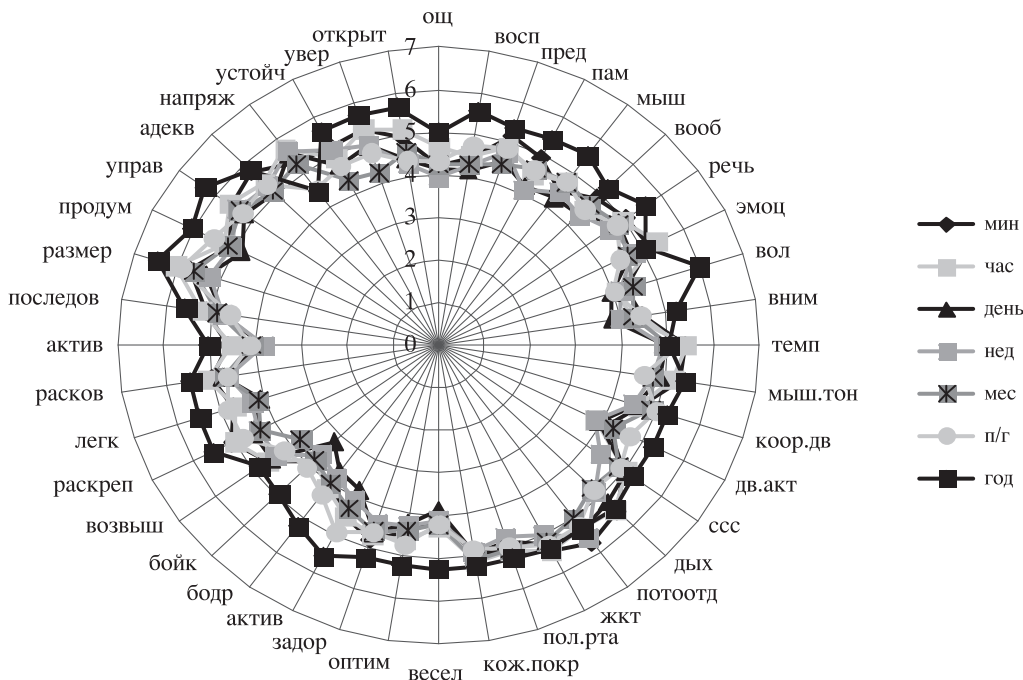


Рис. 2. Рельеф изменения интенсивности образа состояния *утомление* в диапазоне “минута–год”.

Таблица 1. Коэффициенты вариации образов психических состояний в диапазоне “минута–год”

Психические состояния	Минута	Час	День	Неделя	Месяц	Полгода	Год
Радость	16	16.75	15	15	15.75	17.25	16.75
Гнев	20.5	24.25	26.25	31.5	33.25	34.25	34.5
Спокойствие	16	17.75	17.75	18.5	17.75	17.5	17.5
Утомление	29.5	32.25	37.25	42.25	42.25	45.5	39.75
Одиночество	27	27	30.5	32.25	33	33.25	32.25

Примечание. Числовые данные даны в процентах.

переживаний: *весел.* – Тоскливость–Веселость; *оптим.* – Пессимистичность–Оптимистичность; *задор.* – Печаль–Задорность (страстность, запальчивость); *актив.* – Пассивность–Активность; *бодр.* – Сонливость–Бодрость; *бойк.* – Вялость–Бойкость (живость, проворность, оживленность); *возв.* – Погружающее в себя переживание – Возвышающее над собой переживание; *раскреп.* – Напряженность–Раскрепощенность; *легк.* – Тяжесть (трудность)–Легкость; *расков.* – Скованность–Раскованность (свобода). **4. Характеристики поведения:** *актив.* – Пассивность–Активность; *послед.* – Непоследовательность (хаотичность)–Последовательность (целеустремленность); *размер.* – Импульсивность–Размеренность (равномерность); *продум.* – Необдуманность–Продуманность; *управ.* – Неуправляемость (бесконтрольность) – Управляемость (контроль); *адекв.* – Неадекватность (несоответствие) – Адекватность; *напряж.* – Расслабленность–Напряженность; *устойч.* – Неустойчивость (шаткость) – Устойчивость (стабильность, равновесность); *увер.* – Неуверенность (сомнение) – Уверенность; *откр.* – Закрытость (замкнутость) – Открытость.

Обратимся к показателям вариативности (табл. 1). Как следует из табл. 1, образы состояний *радость* и *спокойствие* в каждом диапазоне времени демонстрируют низкую вариативность своих показателей, т.е. эти образы наиболее устойчивы во времени по сравнению с другими состояниями.

В целом для всех состояний наблюдается рост вариативности показателей в динамике времени, т.е. в более длительных диапазонах времени устойчивость образов несколько ослабевает. Наиболее высокую вариативность, возрастающую со временем, демонстрируют показатели образа состояния *утомления*. Также достаточно высоки значения вариативности у *гнева* и *одиночества*.

Обобщая результаты, отметим, что интенсивность проявления образа состояния, независимо

от энергетического уровня последнего, при незначительном увеличении вариативности в разных временных диапазонах относительно стабильна. В целом результаты свидетельствуют о высокой устойчивости образа психического состояния во временной динамике.

Изменение образа психического состояния в диапазоне “прошлое–настоящее–будущее”. Рассмотрим образы состояний во временном континууме “прошлое–настоящее–будущее” (высчитывалось среднее значение 40 показателей по методике “Рельеф психического состояния”). Как показано на рис. 3, наиболее стабильными во всех временных диапазонах являются показатели образов положительных состояний высокого уровня психической активности (*радость, веселость, влюбленность, бодрость* и др.) и отрицательных состояний низкого энергетического уровня (*утомление, грусть, апатия* и др.). Образы других состояний характеризуются средними значениями по стабильности и интенсивности в континууме “прошлое–настоящее–будущее”. Отметим, что во временном срезе “неделя” наблюдается снижение стабильности характеристик образов практически во всех группах состояний.

В диапазоне “актуальное время – год назад” выявлена схожесть динамики изменения показателей образов отрицательных состояний высокого и среднего уровня психической активности,

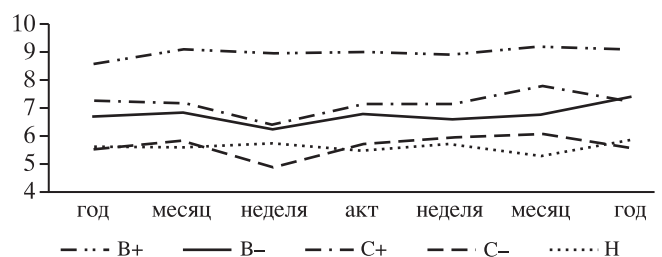


Рис. 3. Характеристики образов психических состояний во временном диапазоне “прошлое–настоящее–будущее”.

Таблица 2. Организованность структур образов психических состояний

Состояния	Временные интервалы						
	мин	час	день	нед	мес	п/г	год
Радость	907	1503	990	1213	1240	1115	1376
Гнев	860	743	1365	1574	1708	1744	1598
Спокойствие	1176	1264	1298	1167	1258	1089	1224
Утомление	1613	1725	2298	2207	2294	2269	2230
Одиночество	948	1281	1253	1641	1633	1413	1458

а также образов положительных состояний среднего энергетического уровня. Образы отрицательных состояний низкого энергетического уровня в данном диапазоне наиболее стабильны. В диапазоне “*актуальное время – год вперед*” сходную динамику демонстрируют образы отрицательных состояний высокого и низкого уровня психической активности, положительных и отрицательных состояний среднего энергетического уровня.

Условные обозначения. По оси ординат указана величина интенсивности образа психического состояния, по оси абсцисс – временной континуум от среза “год назад” до среза “через год”; слева: год – год назад, месяц – месяц назад, неделя – неделею назад, акт – актуальное время; справа: неделя – через неделю, месяц – через месяц, год – через год. В+ – положительные состояния высокого уровня психической активности; В- – отрицательные состояния высокого психической уровня активности; С+ – положительные состояния среднего уровня психической активности; С- – отрицательные состояния среднего уровня психической активности; Н- – отрицательные состояния низкого уровня психической активности.

При анализе различий между рядами характеристик образов психических состояний было установлено, что положительные и отрицательные состояния высокого уровня психической активности, а также положительные состояния среднего уровня активности достоверно различаются между собой ($p < 0.01$). Кроме того, различия установлены между ними и отрицательными состояниями низкого и среднего уровня психической активности ($p < 0.01$).

Таким образом, из результатов следует, что существуют определенные тенденции динамики изменений образов состояний в диапазоне “*прошлое–настоящее–будущее*”, достоверно отличающиеся между собой. Особенно эти различия выражены для состояний разного уровня интенсивности, положительных и отрицательных состояний.

Структурная организация образа состояния. Уровень сложности пространственной организации образа определялся путем подсчета индексов *организованности* структуры (ИОС). Было выявлено, что организованность структуры образа *спокойствие* сохраняется во всех временных диапазонах без значимых изменений, тогда как индекс организованности структуры образа состояния *радость* проявляется в неоднородной динамике. Структура состояния *одиночество* имеет следующую специфику: она возрастает в диапазоне “неделя–месяц”, а к году несколько снижается. Усложнение структур во времени демонстрируют образы состояний высокой и низкой психической активности: *гнев* и *утомление*. В целом можно отметить увеличение организованности структур неравновесных состояний высокого и низкого уровня психической активности в динамике времени и относительную устойчивость структур равновесных состояний (табл. 2).

Анализ значимости корреляций в структурах образов показывает, что наибольшим числом значимых взаимосвязей своих показателей обладает образ состояния *утомление* во всех интервалах времени. Пространство данного образа характеризуется максимальным количеством корреляционных связей показателей (до 740 связей; $p \leq 0.001$), структуры остальных образов имеют в два раза меньше таких связей.

Структура образа определяется не только количеством взаимосвязей показателей, но и *устойчивостью*, зависящей от количества высокозначимых корреляций к общему количеству связей. Результаты показывают, что устойчивость образов состояний во всех случаях составляет более 50%, т.е. связи внутри образов достаточно “жесткие”. Наибольшей устойчивостью (жесткостью) отличаются интеркорреляции образа *утомления*. Также большую устойчивость состояния обнаруживают образы отрицательных состояний *одиночества*, *гнева*, что, по-видимому, связано с содержанием эмоциональных переживаний, входящих в эти состояния.

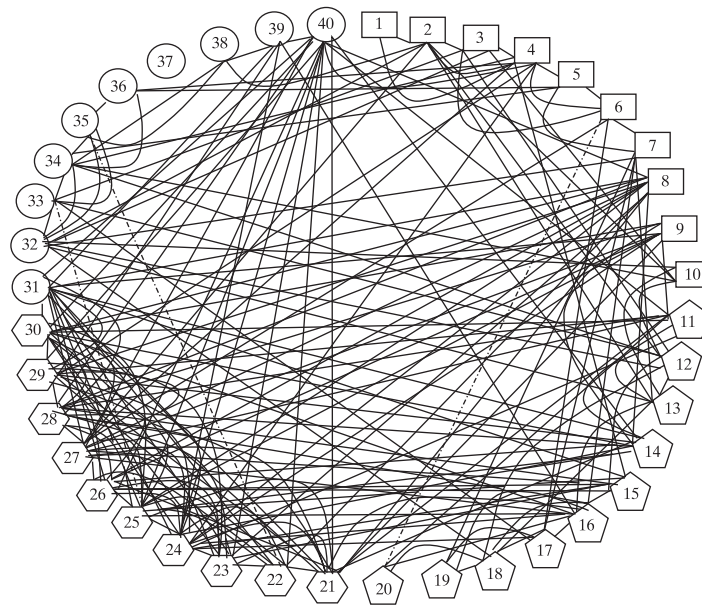


Рис. 4. Структурная организация образа состояния “радость” в минутном диапазоне.

Примечание. Здесь и далее представлены связи на уровне $p < 0.001$. Связи обозначены линиями.

1–10 – характеристики психических процессов: 1 – Ощущение, чувствительность к внешним воздействиям; 2 – Четкость, осознанность восприятия; 3 – Особенности представлений; 4 – Память; 5 – Мышление; 6 – Воображение; 7 – Речь; 8 – Эмоциональные процессы; 9 – Волевые процессы; 10 – Внимание; **11–20 – физиологические реакции:** 11 – Температурные ощущения; 12 – Состояние мышечного тонуса; 13 – Координация движений; 14 – Двигательная активность; 15 – Сердечно-сосудистая система; 16 – Проявления со стороны органов дыхания; 17 – Состояние потовыделительной системы; 18 – Ощущения со стороны желудочно-кишечного тракта; 19 – Состояние слизистой оболочки полости рта; 20 – Окраска кожных покровов; **21–30 – характеристики переживаний:** 21 – Тоскливость–Веселость; 22 – Пессимистичность–Оптимистичность; 23 – Печаль–Задорность (страстность, запальчивость); 24 – Пассивность–Активность; 25 – Сонливость–Бодрость; 26 – Вялость–Бойкость (живость, проворность, оживленность); 27 – Погружающее в себя переживание – Возвышающее над собой переживание; 28 – Напряженность–Расслабленность; 29 – Тяжесть (трудность) – Легкость; 29 – Скованность–Раскованность (свобода); **31–40 – характеристики поведения:** 31 – Пассивность–Активность; 32 – Непоследовательность (хаотичность) – Последовательность (целеустремленность); 33 – Импульсивность–Размеренность (равномерность); 34 – Необдуманность–Продуманность; 35 – Неуправляемость (бесконтрольность) – Управляемость (контроль); 36 – Неадекватность (несоответствие) – Адекватность; 37 – Расслабленность–Напряженность; 38 – Неустойчивость (шаткость) – Устойчивость (стабильность, равновесность); 39 – Неуверенность (сомнение) – Уверенность; 40 – Закрытость (замкнутость) – Открытость.

В структуре образов психических состояний могут быть выделены *структурообразующие показатели*. Так, в образе состояния *радость* структурообразующие показатели в большей степени относятся к подструктуре “переживание”. В образе состояния *гнев* – к блоку психических процессов. Структурообразующими в образе состояния *спокойствие* являются психические процессы и переживания. Образ состояния *утомление* характеризуется большим количеством структурообразующих показателей блока “поведение”. Большинство показателей блока “физиологические реакции” определяют образ состояния *одиночество*.

В качестве иллюстрации рассмотрим образ состояния *радость* (рис. 4–6). Представленные структурные характеристики образа состояния “радость” демонстрируют изменения в структурной организации образа в разных временных диа-

пазонах: короткий – “минута”, средний – “день” и длительный – “год”. Заметно как изменяется структурная организация образа состояния: она усложняется, становится более организованной и устойчивой.

В пространственно-временной структуре состояния *радость* структурообразующими (по числу связей) являются следующие показатели:

– в *минутном* диапазоне времени: показатели переживания и эмоционально-волевые процессы, открытость – закрытость поведения;

– в *дневном* диапазоне времени: характеристики переживания, а также память, эмоционально-волевые процессы, физиологические реакции (температурные ощущения, состояние мышечного тонуса, координация движений, двигательная активность, открытость–закрытость поведения);

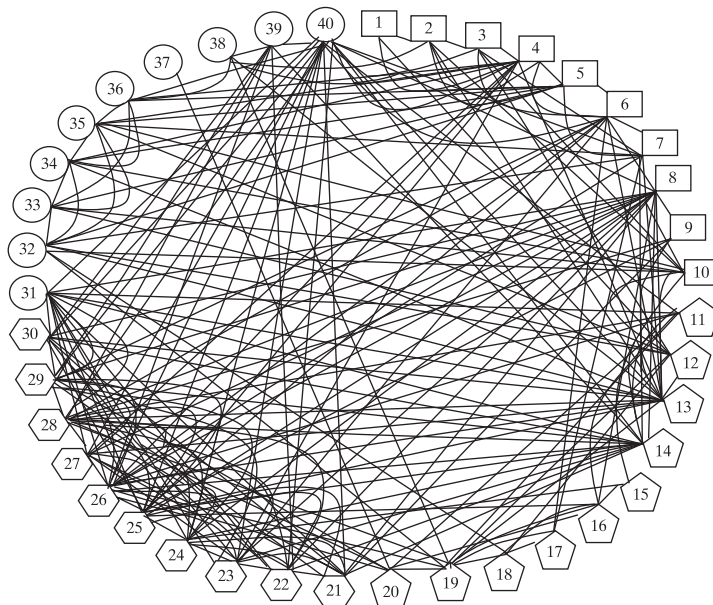


Рис. 5. Структурная организация образа состояния “радость” в диапазоне “день”.

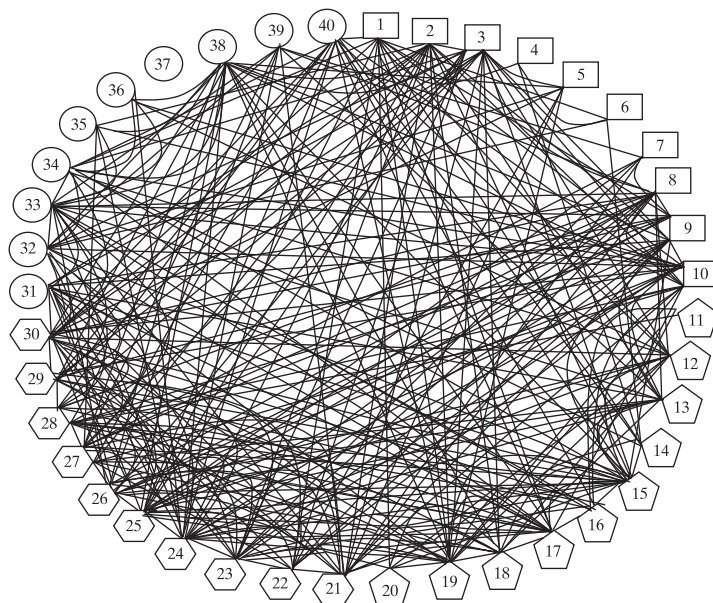


Рис. 6. Структурная организация образа состояния “радость” в годовом диапазоне.

– в годовом временном интервале наибольшее количество взаимосвязей отмечено для сенсорно-перцептивных процессов (ощущения, восприятия, представления), эмоционально-волевых процессов и внимания, практически для всех физиологических характеристик, показателей переживания и значительного числа параметров поведения.

Среди структурообразующих показателей состояний выявлены отдельные *инварианты* – “сквозные” показатели образа, встречающиеся в разных временных диапазонах. В образе состоя-

ния *радость* – это координация движений (блок физиологических реакций) и эмоций. В образе состояния *гнев* сквозными являются волевые процессы (блок психических процессов) и состояние поттоотделения (физиологические реакции). В состоянии *спокойствия* инвариантны мышление (психические процессы) и вялость–бойкость переживаний. Инвариантными показателями в образе состояния *утомления* являются координация движений (физиологические реакции), напряженность–расслабленность переживаний, непоследовательность–последовательность,

неуправляемость–управляемость, неадекватность–адекватность (блок поведения). В образе *одиночества* – это характеристики внимания, напряженность–расслабленность переживаний, закрытость–открытость поведения.

Отметим, что структурообразующие показатели различны у каждого состояния. Наличие инвариантных структурообразующих показателей свидетельствует об устойчивых ядерных образованиях образов психических состояний, сохраняющих их структуру (качество) во времени, что позволяет субъекту осознавать, дифференцировать и распознавать собственные состояния в разных временных контекстах и разнообразных ситуациях жизнедеятельности. По-видимому, структурообразующие инварианты образов вместе с устойчивыми интеркорреляционными связями являются составной частью индивидуально-опыта субъекта.

В анализе пространственной организации образа психического состояния значима не только общая картина отношений между составляющими образа, но и корреляции между подструктурами. Нами было обнаружено, что количество связей между подструктурами образа со временем увеличивается. Причем рост числа корреляций происходит за счет высокосвязанных связей ($p \leq 0.001$), что свидетельствует о повышении устойчивости образа.

Результаты анализа структурной организации образа психического состояния показывают, что образ состояния характеризуется спецификой организованности, устойчивости, особенностями структурообразующих показателей, инвариантными (“сквозными”) характеристиками, зависящими от временных диапазонов и интенсивности переживаемого состояния.

Обобщенные характеристики структурной организации образов психических состояний. В табл. 3 представлены обобщенные характеристики рассматриваемых образов психических состояний. Очевидно, что количество показателей в плеядах и количество плеяд зависят от взаимосвязей различной значимости. Для дальнейшего рассмотрения нами выделены плеяды, имеющие только высокий уровень значимости ($p < 0.001$). Анализ количества показателей в плеядах показывает, что наибольшее число параметров в них входят в структуру образа длительных отрицательных состояний низкого уровня психической активности (298), а наименьшее число характерно для структур образов отрицательных состояний среднего уровня (208). Другими словами, образы отрицательных состояний низкого уровня

энергетики во всех временных диапазонах содержательнее наполнены и являются в большей степени многокомпонентными по сравнению с образами других состояний. Интересно отметить, что количество плеяд при этом же уровне значимости ($p < 0.001$) у образов отрицательных состояний низкого уровня психической активности одно из самых меньших – 25, в то же время эти состояния содержательно насыщеннее. Наибольшее количество плеяд (40) характерно для образов отрицательных состояний среднего энергетического уровня. Одновременно, устойчивость связей в этой группе образов состояний выше (38%), чем у образов отрицательных состояний низкого уровня активности (64%).

Похожая картина, близкая к образам отрицательных состояний среднего уровня, обнаружена для образов положительных состояний высокого энергетического уровня: число плеяд – 35, количество показателей в плеядах – 261, средняя устойчивость связей – 60.5%.

Образы всех групп состояний демонстрируют высокий индекс когерентности и сравнительно низкий индекс дивергентности структур. При этом устойчивость связей в структурах варьирует в образах каждой группы состояний. Наиболее устойчивые взаимосвязи показателей характеризуются большей организованностью (высокие индексы когерентности и организованности структур), а менее устойчивые взаимосвязи придают структуре гибкость (высокий индекс дивергентности). В целостной картине образов состояний индекс дивергентности значительно ниже индекса когерентности.

Анализ изменений образов состояний относительно актуального времени показывает, что наибольший размах в индексах когерентности и организованности наблюдается для недельного цикла, т.е. воспоминания (*неделя назад*) и ожидания (*через неделю*) во многом меняют индексы ИКС и ИОС, увеличивая их или уменьшая. Такой же разброс характерен и для образов состояний *год назад*. Ожидание (*через год*) не имеет такой дисперсии в образах. Что касается индекса дивергенции (ИДС), то наибольшая дисперсия показателей образов состояний характерна для актуального времени, что свидетельствует о многообразии проявлений актуального образа.

В целом индексы конвергенции (ИКС) наиболее высоки для образов отрицательных состояний низкого уровня психической активности ($X_{cp.} = 834$), у них также самые высокие и индексы организованности структур ($X_{cp.} = 870$). Наиболее высокими индексами дивергенции (ИДС)

Таблица 3. Обобщенные характеристики структурной организации образов психических состояний в континууме “прошлое–настоящее–будущее”

Группы состояний	Вр. срезы	Кол-во показателей в плейдах			Количество плейд			Коэф. устойчивости, %	ИКС	ИДС	ИОС
		$p \leq 0.05$	$p \leq 0.01$	$p \leq 0.001$	$p \leq 0.05$	$p \leq 0.01$	$p \leq 0.001$				
В+	ГН	54	48	44	1	3	2	66.7	919	77	996
	МН	47	42	35	1	5	5	70.6	439	27	466
	НН	45	43	36	1	1	10	50.3	271	27	298
	АКТ	52	45	33	1	3	3	55.5	487	14	501
	ЧН	50	36	39	1	1	5	70.1	672	36	708
	ЧМ	49	40	36	3	7	7	57.9	351	12	363
	ЧГ	49	49	38	2	4	3	52.9	400	50	450
В-	ГН	54	40	33	1	4	4	65.5	847	8	855
	МН	50	48	35	1	5	3	63.3	661	10	671
	НН	51	45	36	1	4	2	61.1	646	26	672
	АКТ	53	45	36	1	2	3	52.7	546	101	647
	ЧН	55	43	34	1	2	4	62.5	518	30	548
	ЧМ	52	45	38	1	2	4	49.5	638	20	658
	ЧГ	53	47	37	1	3	6	82.3	547	28	575
С+	ГН	53	48	37	1	3	3	63.3	744	68	812
	МН	51	45	32	1	3	3	51.8	439	54	493
	НН	53	45	38	2	4	3	72.7	992	57	1049
	АКТ	49	42	38	2	1	4	48.7	448	72	520
	ЧН	51	48	38	1	2	3	58.2	701	28	729
	ЧМ	54	52	29	1	2	5	46.7	245	43	288
	ЧГ	45	44	37	1	4	3	71.6	781	11	792
С-	ГН	53	41	22	4	2	6	36.9	288	23	311
	МН	47	40	27	2	2	6	50.6	452	5	457
	НН	50	26	24	3	4	10	37.8	179	12	191
	АКТ	47	40	30	1	4	10	46.9	285	21	306
	ЧН	46	42	31	1	2	2	54.6	639	2	641
	ЧМ	50	39	37	2	2	3	62.2	741	6	747
	ЧГ	47	42	37	1	3	3	52.1	564	37	601
Н-	ГН	57	48	43	1	1	4	60.9	931	49	980
	МН	55	47	41	1	2	3	65.2	858	18	876
	НН	55	45	40	1	2	2	68.3	796	24	820
	АКТ	54	47	43	1	2	7	60.5	496	78	574
	ЧН	52	46	42	1	2	3	78.4	1283	32	1315
	ЧМ	56	46	49	1	3	4	61.9	729	26	755
	ЧГ	54	51	40	1	3	2	62	743	29	772

Примечание. Гр. состояний – группы состояний; Вр. срезы – временные срезы; Коэф. уст-ти, % – коэффициент устойчивости в процентах; p – уровень значимости связей. ИКС – индекс когерентности структуры; ИДС – индекс дивергентности; ИОС – индекс организованности структуры. ГН – год назад, МН – месяц назад, НН – неделя назад, АКТ – актуальное время, ЧН – через неделю, ЧМ – через месяц, ЧГ – через год. В+ – положительные состояния высокого уровня психической активности; В- – отрицательные состояния высокого психической уровня активности; С+ – положительные состояния среднего уровня психической активности; С- – отрицательные состояния среднего уровня психической активности; Н- – отрицательные состояния низкого уровня психической активности.

характеризуются образы положительных состояний среднего уровня активности ($X_{cp.} = 47$). В свою очередь, низкие значения ИКС обнаружены для образов отрицательных состояний среднего уровня энергетики ($X_{cp.} = 449$), далее следуют образы положительных состояний высокого энергетического уровня ($X_{cp.} = 505$). Наиболее низкие значения ИОС выявлены для образов отрицательных состояний среднего энергетического уровня ($X_{cp.} = 420$) и для образов положительных состояний высокого уровня психической активности ($X_{cp.} = 540$). Низкий ИДС ($X_{cp.} = 15$) характерен для отрицательных состояний среднего уровня психической активности.

Таким образом, наиболее когерентными и организованными структурами являются образы отрицательных состояний низкого уровня психической активности. За ними следуют образы положительных состояний среднего энергетического уровня. Наименее когерентными и организованными являются образы отрицательных состояний среднего уровня психической активности и образы положительных состояний высокого уровня энергетического уровня.

Взаимосвязь свойств личности и образов психических состояний в диапазоне “прошлое–настоящее–будущее”. Рассмотрим взаимоотношения личностных особенностей и образов состояний в прошлом, настоящем и будущем. В результате обработки данных было установлено, что с образом *прошлого* состояния (анализируются образы прошлых состояний *радость, тревога, спокойствие и утомление*) наибольшее количество значимых корреляций имеют следующие характеристики личности: “способность распознавать структуру межличностных ситуаций в динамике” (16), “общий уровень развития социального интеллекта” (15), “высокая нормативность поведения” (15), “робость–смелость” (14), “консерватизм–радикализм” (13). В скобках указано число корреляций. С образом состояний в *настоящем* наибольшее число значимых корреляций приходится на показатели “замкнутости–общительности” (16), “сдержанности–экспрессивности” (13), “прямолинейности–дипломатичности” (20). С образом состояний в *будущем* наибольшее число значимых корреляций (по 13) приходится на “замкнутость–общительность”, интеллект (оперативность мышления, общий уровень вербальной культуры и эрудиции), “эмоциональную стабильность–нестабильность”, “сдержанность–экспрессивность”.

В целом наибольшее число значимых корреляций было обнаружено для связей личностных ха-

рактеристик с образом состояний в будущем, т.е. именно с тем, как человек представляет свое состояние в перспективе.

Рассмотрим плеяды этих взаимосвязей. Для анализа нами взяты корреляции, достоверность которых находилась на уровне $p < 0.01$ и $p < 0.001$, т.е. значимость которых высока.

Как следует из анализа связей образа состояния *радость* и свойств личности, образ *радости* (в прошлом) имеет значимых 16 корреляций со свойствами личности, чаще всего связаны с образом “консерватизм–радикализм” и “расслабленность–напряженность”, причем эти связи отрицательные. *Образ радости* (в настоящем) характеризуется 11-ю значимыми корреляциями с личностными характеристиками и имеет наибольшее число связей с “практичностью–мечтательностью” и “сдержанностью–экспрессивностью”. *Образ радости* (в будущем) связан 11-ю значимыми корреляциями со свойствами личности. К ним относятся показатели социального интеллекта, “сдержанность–экспрессивность”, “практичность–мечтательность”.

Состояние *тревоги* (в прошлом) имеет 13 значимых связей с показателями свойств личности. Из них наибольшее число связей с образом “прошлой” тревоги имеют “низкая–высокая нормативность поведения”, “расслабленность–напряженность” и нейротизм. *Образ тревоги* (в настоящем) характеризуется 13-ю связями со свойствами личности. Наибольшим числом связей с параметрами состояния характеризуются “расслабленность–напряженность” и нейротизм. *Образ тревоги* (в будущем) имеет 9 связей.

Образ состояния *спокойствие* (в прошлом) – средний уровень психической активности, связан 6-ю значимыми связями с личностными показателями, в большей степени с социальным интеллектом. *Образ спокойствия* (в настоящем) имеет 5 значимых связей. Наибольшее влияние на образ оказывает социальный интеллект. *Образ спокойствия* (в будущем) связан 7-ю значимыми связями. В большей степени с образом связаны показатели “сдержанности–экспрессивности”, а также “робость–смелость”.

Образ состояния *утомление* имеет наибольшее число связей со свойствами личности. Показателями личности, влияющими на образ утомления (в прошлом, настоящем и будущем), являются характеристики социального интеллекта, “сдержанность–экспрессивность”, “эмоциональная стабильность–нестабильность”, “низкая–высокая нормативность поведения” и “консерватизм–

радикализм”. *Образ утомления* (в прошлом) связан 19-ю связями и в большей степени подвержен влиянию социального интеллекта, “робости–смелости”, “жесткости–чувствительности” и экстраинтроверсии. *Образ утомления* (в настоящем) характеризуется 17-ю значимыми связями со свойствами личности и в большей степени связан с социальным интеллектом, “сдержанностью–экспрессивностью”, “практичностью–мечтательностью”, “прямолинейностью–дипломатичностью”, “адекватностью–неадекватностью самооценки”, “консерватизмом–радикализмом”. *Образ утомления* (в будущем) имеет 19 связей со свойствами личности. Из них наибольшее влияние на образ утомления оказывают “прямолинейность–дипломатичность”, “консерватизм–радикализм”, а также “расслабленность–напряженность” и нейротизм.

В целом отметим, что образы неравновесных состояний – *радость, тревога и утомление* имеют наибольшее число взаимосвязей (28, 25 и 31, соответственно), тогда как равновесное – *спокойствие*, наименьшее – 8.

Подводя итог изучению взаимосвязи образов состояний и свойств личности, отметим, что образы неравновесных состояний высокого и низкого уровня психической активности в наибольшей степени связаны со свойствами личности в отличие от образов равновесных состояний.

Обращаясь к результатам изучения образа психического состояния, подчеркнем следующее. Рассмотренные характеристики образа позволяют судить об образе состояния как об относительно стабильном образовании, интегрирующим различные психологические, физиологические и поведенческие показатели. Эти характеристики достаточно полно осознаются субъектом, что проявляется в оценках и описаниях испытуемых. Но это не предметный образ, а образ сознания, “мысленный” образ, отображающий переживаемое психическое состояние в виде сочетания, связанных между собой в определенную структуру психологических и организменных характеристик человека, возникающих вслед за представляемым состоянием.

Стабильность и интегрированность образа носительны, зависят от ряда переменных: энергетической составляющей состояния, времени-длительности, знака, модальности состояния, содержания и др. характеристик. Устойчивость образа, на наш взгляд, связана с субъективным опытом переживания и, прежде всего, с частотой, длительностью и интенсивностью его актуализации в тех или иных ситуациях жизнедеятельности субъекта. Вследствие этого происходит закреп-

ление определенных составляющих в структуре образа. Устойчивость–вариативность образа во временных диапазонах, по-видимому, является отражением свойства процессуальности образа, а также неоднозначности процессов адаптации субъекта к обстоятельствам и ситуациям бытия.

ВЫВОДЫ

1. Рассмотрены феноменологические особенности образа психического состояния: специфика и интенсивность проявления, вариативность показателей, рельефы, изменения структурных характеристик во временных диапазонах, организованность и устойчивость связей внутри структур образов. Образы психических состояний, при их достаточной устойчивости и стабильности, характеризуются тенденцией к изменению с увеличением временных диапазонов при сохранении субъективной идентификации состояния.

2. Выявлены инвариантные структуры образа состояния, способствующие сохранению образа состояния во времени. Это позволяет субъекту осознавать, дифференцировать и распознавать собственные состояния в разных временных контекстах и в разнообразных ситуациях жизнедеятельности. Можно полагать, что структурообразующие инварианты образов вкуче с устойчивыми интеркорреляционными связями, усиливающимися во времени, являются составной частью индивидуального опыта переживания состояния, позволяющего сохранять и репродуцировать образ в сознании субъекта.

3. Образы психических состояний во временном континууме “*прошлое–настоящее–будущее*” характеризуются различной стабильностью, интенсивностью и содержательной насыщенностью в зависимости от уровня психической активности и модальности состояний. Наиболее стабильными во всех временных диапазонах являются показатели образов положительных состояний высокого уровня психической активности и отрицательных состояний низкого энергетического уровня. Наибольшая интенсивность во всех временных диапазонах присуща образам положительных состояний высокого уровня психической активности, а наименьшая – образам отрицательных состояний среднего и низкого энергетического уровня. Во временном континууме “*прошлое–настоящее–будущее*” выявлены различия между образами состояний.

4. Установлено, что структурная организация образов психических состояний в континууме

“прошлое–настоящее–будущее” характеризуется спецификой плеед, их содержанием, устойчивостью связей, когерентностью, дивергентностью и организованностью. Наибольшее число показателей в плеедах, при относительно малом их количестве, входит в структуру образов длительных отрицательных состояний низкого уровня психической активности. Близкие закономерности обнаружены для образов положительных состояний высокого энергетического уровня. Образы всех групп состояний характеризуются высоким уровнем когерентности и организованности при низких индексах дивергентности структур. Наиболее высокие значения когерентности и организованности структур свойственны образам отрицательных состояний низкого уровня психической активности, тогда как низкие – образам отрицательных состояний среднего и положительным состояниям высокого энергетического уровня.

5. Проявления образов психических состояний в прошлом, настоящем и будущем связаны со свойствами личности. Наибольшее число значимых корреляций обнаружено для связей личностных характеристик с образом состояния в будущем. Установлено, что состояния высокой и низкой психической активности в большей степени, по сравнению с равновесными состояниями, обусловлены свойствами личности. В наибольшей степени образы состояний связаны с социальным интеллектом, экстраверсией–интроверсией, эмоциональной стабильностью–нестабильностью, подчиненностью–доминантностью.

СПИСОК ЛИТЕРАТУРЫ

1. Гилфорд Дж., Салливан М. Психологическое консультирование – Методика исследования социального интеллекта. М.: Психологический тест, 2009.
2. Дикая Л.Г. Психическая саморегуляция функционального состояния человека. М.: Изд-во “Институт психологии РАН”, 2003.
3. Дикая Л.Г. Системно-деятельностная концепция саморегуляции психофизиологического состояния человека // Проблемность в профессиональной деятельности: теория и методы психологического анализа. М.: Изд-во “Институт психологии РАН”, 1999. С. 80–106.
4. Дикая Л.Г., Семикин В.В. Регулирующая роль образа функционального состояния в экспериментальных условиях деятельности // Психол. журн. 1991. Т. 12. № 1. С. 55–65.
5. Зайцев Г.Н. Методика биометрических расчетов. Математическая статистика в экспериментальной ботанике. М.: Наука, 1973.
6. Зинченко В.П., Мещеряков Б.Г. Психологический словарь / Под ред. В.П. Зинченко, Б.Г. Мещерякова. М.: Педагогика-Пресс, 1996. С. 228–229.
7. Карпов А.В. Закономерности структурной организации рефлексивных процессов // Психол. журн. 2006. Т. 27. № 6. С. 21–25.
8. Карпов А.В. Психология рефлексивных механизмов деятельности. М.: Изд-во “Институт психологии РАН”, 2004.
9. Марищук В.Л., Блудов Ю.М., Плахтиенко В.А., Серова Л.К. Методики психодиагностики в спорте. М.: Просвещение, 1990.
10. Прохоров А.О. Психические состояния и их функции. Казань: Изд-во Казанского педагогического института, 1994.
11. Прохоров А.О. Психология неравновесных состояний. М.: Изд-во “Институт психологии РАН”, 1998.
12. Ребер А. Большой толковый психологический словарь: в 2 т.: пер. с англ. М.: Вече; АСТ, 2000. Т. 1. С. 530–531.
13. Ричардсон Т.Э.Дж. Мысленные образы: Когнитивный подход. М.: Когито-Центр, 2006.
14. Сергиенко Е.А. Раннее когнитивное развитие: Новый взгляд. М.: Изд-во “Институт психологии РАН”, 2006.
15. Солсо Р. Когнитивная психология. СПб.: Питер, 2002.
16. Стрелков Ю.К. Инженерная и профессиональная психология. М.: Академия, 2001.
17. Энциклопедия психологических тестов. М.: Терра-Книжный клуб, 1999.
18. Baddeley A.D., Hitch G. Working memory // The psychology of learning and motivation: Advances in research and theory. 1974. Vol. 8. New York: Academic Press. P. 47–89.
19. Kosslyn S.M. Image and mind. Cambridge, MA: Harvard University Press, 1980.

MENTAL STATE IMAGE**A.O. Prokhorov**

Sc.D. (psychology), professor, head of general psychology department, Kazan (Volga region) Federal University, Kazan

Mental state image, including its phenomenological nature, structural organization, temporal-duration dependent (attributed) dynamics, linkages with personality features etc. has been examined. The studies show that subjective identification of mental state images persists in the process of time spans variation. Eternal structures of mental state image that contribute to temporal consistency of the state's image (its character) were discovered. As it was revealed, specific features of mental state images within the temporal continuum "past–present–future" depend on the level of mental activity, mode of the mental state and individual's traits.

Key words: mental state image, dynamics, time, structure, intensity, stability, characteristic.